

## **Försäljning av mineralgödsel för jord- och trädgårdsbruk under 2001/02**

Sales of fertilizers for agricultural and horticultural purposes in 2001/02

---

### **I korta drag**

#### **Nedgång i kväveförsäljningen**

Försäljningen av handelsgödselkväve till jord- och trädgårdsbruket uppgick under gödselåret 2001/02 till 174 tusen ton. Detta är mer än 20 tusen ton mindre än året innan och fem tusen ton mindre än den låga försäljningen gödselåret 1998/99. Årets försäljning är den lägsta som uppmäts under den senaste 20 årsperioden. Även försäljningen av övriga växtnäringsämnen – fosfor och kalium – har sjunkit betydligt, närmare 10 procent, jämfört med närmast föregående gödselår och uppgick till 15,5 tusen ton fosfor och 35 tusen ton kalium. Den regionala statistiken, som måste tolkas med försiktighet, visar att nedgången i kväveförsäljningen är relativt jämt fördelad över landet. Utöver den officiella försäljningen förekommer viss införsel som inte anmäls till skattemyndigheten. Underlag för att skatta storleken på denna införsel saknas.

En orsak till den stora nedgången i främst försäljningen av kvävegödselmedel torde vara att försäljningen under närmast föregående gödselåret var större än behovet. Hösten 2000 steg priset på kvävegödselmedel högst påtagligt. Den förestående prishöjningen medförde att vissa företag gjorde större inköp än vad som motsvarade odlingssäsongens behov och kunde härigenom minska följande års inköp. Den genomsnittliga försäljningen för de två senaste åren ligger något under försäljningen 1999/00.

En annan orsak till nedgången i försäljningen var mindre areal höstsäd, ca 20 procent eller 90 000 hektar, jämfört med 2001, vilket medförde minskat behovet av kvävegödselmedel.

På grund av hamstringen 2000/01 med åtföljande lageravveckling 2001/02 går det inte att med någon säkerhet uttala sig om den kortsiktiga förändringen i handelsgödselanvändningen. Enligt SCB:s intervjuundersökning (MI 30 SM 0202) har förbrukad mängd kväve per hektar åker varit i stort sett oförändrad sedan mitten av 1990-talet.

Under senare år har även fosforgödselmedlens kadmiuminnehåll beräknats. Det uppgick under senaste gödselåret till ca 140 kg, vilket är en nedgång med närmare 20 procent jämfört med året innan.



**Statistiska centralbyrån**  
Statistics Sweden

Sven Strömberg, SCB, tfn 08-5069 47 45, [sven.stromberg@scb.se](mailto:sven.stromberg@scb.se)  
Solveig Danell, SCB, tfn 08-5069 47 53, [solveig.danell@scb.se](mailto:solveig.danell@scb.se)

Statistiken har producerats av SCB, som ansvarar för officiell statistik inom området.

ISSN 1403-8978 Serie Miljövärd. Utkom den 19 mars 2003.  
Tidigare publicering: Se avsnittet Fakta om statistiken.  
Utgivare av Statistiska meddelanden är Svante Öberg, SCB.

## Innehåll

|   |           |
|---|-----------|
| <b>Statistiken med kommentarer</b>  | <b>3</b>  |
| Internationell jämförelse   | 4         |
| <b>Tabeller</b>   | <b>5</b>  |
| 1. Försäljning av mineralgödsel till jord- och trädgårdsbruk åren 1995/96 – 2001/02, tusen ton kväve (N)  | 5         |
| 2. Försäljning av mineralgödsel till jord- och trädgårdsbruk åren 1995/96 – 2001/02, tusen ton fosfor (P)   | 6         |
| 3. Försäljning av mineralgödsel till jord- och trädgårdsbruk åren 1995/96 – 2001/02, tusen ton kalium (K)   | 7         |
| 4. Försäljning av mineralgödsel till jord- och trädgårdsbruk åren 1995/96 – 2001/02, kväve (N) per hektar utnyttjad åker                              | 8         |
| 5. Försäljning av mineralgödsel till jord- och trädgårdsbruk åren 1995/96 – 2001/02, fosfor (P) per hektar utnyttjad åker                             | 9         |
| 6. Försäljning av mineralgödsel till jord- och trädgårdsbruk åren 1995/96 – 2001/02, kalium (K) per hektar utnyttjad åker                             | 10        |
| 7. Försäljning av mineralgödsel till jord- och trädgårdsbruk åren 1998/99 – 2001/02. Svavel (S) dels i tusen ton, dels i kg per hektar utnyttjad åker | 11        |
| <b>Fakta om statistiken</b>   | <b>12</b> |
| <b>Detta omfattar statistiken</b>   | <b>12</b> |
| <b>Så görs statistiken</b>  | <b>12</b> |
| Datainsamling och bearbetning   | 12        |
| <b>Statistikens tillförlitlighet</b>  | <b>13</b> |
| <b>Bra att veta</b>   | <b>13</b> |
| Tidigare statistik  | 13        |
| Annan statistik   | 13        |
| <b>In English</b>   | <b>14</b> |
| <b>Summary</b>  | <b>14</b> |
| <b>List of tables</b>   | <b>14</b> |
| <b>List of terms</b>  | <b>15</b> |

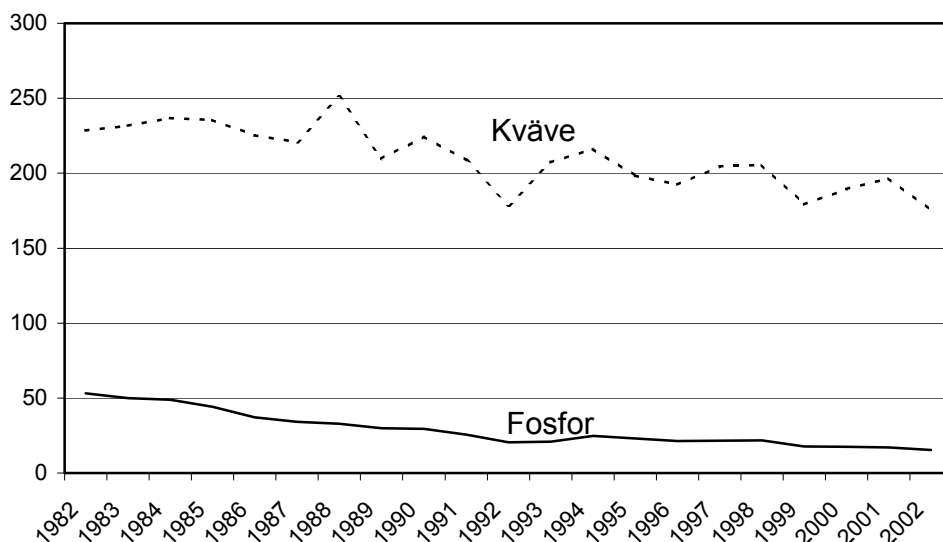
## Statistiken med kommentarer

Försäljningen av kväve, fosfor och kalium i handelsgödsel under gödselåret 2001/02, dvs. under perioden 1 juli 2001 – 30 juni 2002, redovisas i tabellerna 1 – 6. Eftersom redovisningen på län kan vara osäker (se Statistikens tillförlitlighet) publiceras även resultat för länsgrupper, som bättre överensstämmer med försäljningsområden för handelsgödsel och därför ger säkrare statistik.

Den totala försäljningen av kväve i handelsgödsel har sedan början av 1990-talet varierat runt 200 000 ton efter att tidigare (sedan 1970-talet) legat på en högre nivå (runt 225 000 ton). Variationer mellan åren kan bl.a. bero på skillnader i grödfördelningen och på förändrade prisrelationer mellan handelsgödsel och skördeprodukter. Årets försäljning av såväl kväve som fosfor och kalium är de lägsta som uppmätts under de senaste 20 åren. Försåld mängd kväve per hektar utnyttjad åker uppgick till 74 kg, vilket är i nivå med försäljningen 1998/99 och mer än 10 procent lägre än 2000/01. Den högsta hektarförbrukningen redovisas för Skåne och Östergötlands län

### Jordbrukets inköp av handelsgödselmedel 1982-2002

Tusen ton



Källa: SCB

Försäljningen av fosfor i handelsgödsel har visat en nedåtgående trend sedan början av 1980-talet. Försäljningen per hektar utnyttjad åker är densamma som under de senaste åren, 7 kg.

Undersökningen omfattade även uppgifter om gödselmedlens svavel- och kadmiuminnehåll. I tabell 7 redovisas uppgifter för svavel om totalförsäljningen, i ton, och om förbrukningen uttryckt i kg/ha utnyttjad åkerareal för de fyra senaste gödselåren.

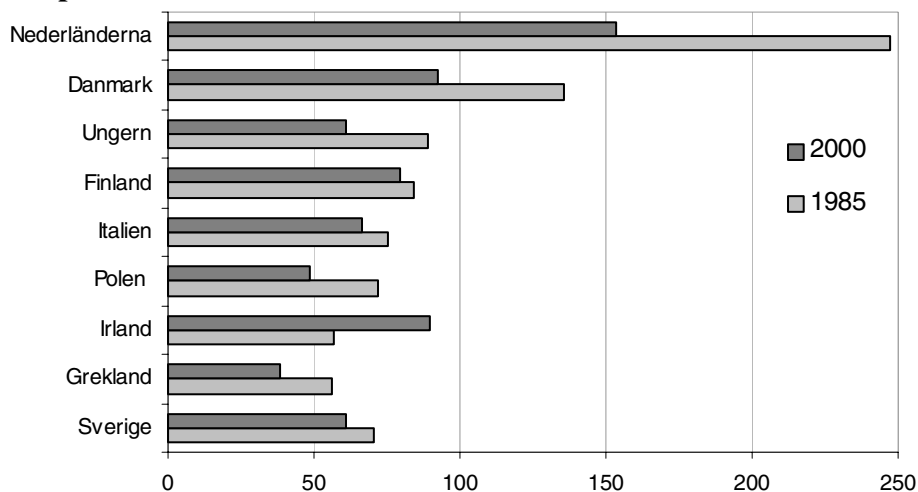
Beräkningarna visar att fosforgödselmedlen under 2001/02 innehöll ca 140 kg kadmium. Detta är en nedgång med närmare 20 procent jämfört med närmast föregående gödselår. Det genomsnittliga kadmiuminnehållet uppgick under senaste gödselåret till ca 9 gram kadmium per ton fosfor.

## Internationell jämförelse

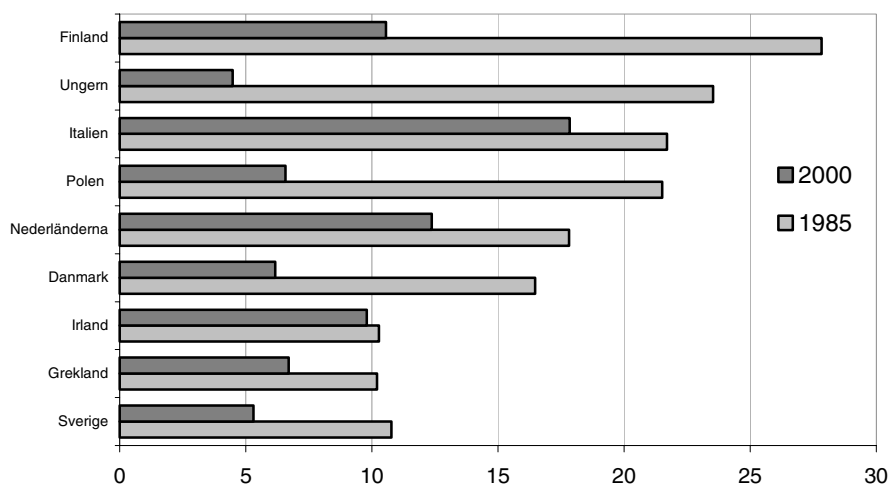
Användningen av handelsgödsel varierar kraftigt mellan olika länder i Europa. Växtnäringstillförseln är starkt korrelerad till odlingsinriktning och -intensitet i produktionen. I förhållande till flertalet europeiska länder har Sverige en relativt låg tillförsel av handelsgödselmedel. Framförallt Nederländerna men även Danmark har betydligt större tillförsel per hektar jordbruksmark än Sverige. Samtidigt är bortförslen av näringsämnen via skörden högre i dessa länder än i Sverige.

I nedanstående diagram redovisas tillförsel av handelsgödselkväve och -fosfor per hektar jordbruksmark för några länder i Europa dels för 1985, dels för 2000.

### Kväve från handelsgödselmedel, kg/ha jordbruksmark<sup>1</sup>, för några europeiska länder 1985 och 2000



### Fosfor från handelsgödselmedel, kg/ha jordbruksmark<sup>1</sup>, för några europeiska länder 1985 och 2000



1) Åkermark och permanent betesmark

Källa: FAO

Av diagrammen framgår att förbrukningen i regel minskat i de redovisade länderna. Den största nedgången har skett i fosforanvändningen. Variationer mellan åren bl.a. i priserna på handelsgödselmedel och skördeprodukter, åkerarealens användning och väderleken påverkar förbrukningen.

## Tabeller

### 1. Försäljning av mineralgödsel till jord- och trädgårdsbruk åren 1995/96 – 2001/02, tusen ton kväve (N)

1. Sales of fertilizers for agricultural and horticultural purposes in 1995/96 – 2001/02. Nitrogen (N) in thousands of tons

| Län och länsgrupper |    | Tusen ton kväve (N) |              |              |              |              |              |              |
|---------------------|----|---------------------|--------------|--------------|--------------|--------------|--------------|--------------|
|                     |    | 95/96               | 96/97        | 97/98        | 98/99        | 99/00        | 00/01        | 01/02        |
| <b>Hela riket</b>   |    | <b>192,3</b>        | <b>204,6</b> | <b>205,6</b> | <b>179,2</b> | <b>189,4</b> | <b>196,9</b> | <b>174,4</b> |
| Län F, G och H      |    | 14,4                | 17,5         | 15,4         | 15,5         | 15,5         | 16,1         | 15,4         |
| Län AB, C, D, T, U  |    | 37,4                | 41,3         | 41,7         | 36,1         | 39,2         | 38,6         | 34,8         |
| Län W och X         |    | 7,4                 | 7,0          | 8,3          | 6,8          | 7,5          | 7,1          | 5,4          |
| Län Y, Z, AC och BD |    | 5,4                 | 4,6          | 4,7          | 4,4          | 4,8          | 4,0          | 3,7          |
| Stockholms          | AB | 4,4                 | 4,8          | 4,7          | 3,5          | 4,1          | 4,1          | 4,2          |
| Uppsala             | C  | 9,1                 | 10,4         | 11,7         | 10,2         | 10,5         | 9,6          | 8,0          |
| Södermanlands       | D  | 8,8                 | 9,6          | 9,1          | 8,5          | 9,0          | 10,1         | 8,6          |
| Östergötlands       | E  | 19,5                | 22,5         | 24,6         | 18,8         | 20,9         | 19,4         | 15,7         |
| Jönköpings          | F  | 3,5                 | 4,6          | 3,7          | 3,9          | 3,8          | 3,6          | 3,8          |
| Kronobergs          | G  | 2,8                 | 2,8          | 2,4          | 2,2          | 1,9          | 2,5          | 2,5          |
| Kalmar              | H  | 8,1                 | 10,1         | 9,2          | 9,4          | 9,7          | 9,9          | 9,2          |
| Gotlands            | I  | 5,2                 | 5,4          | 5,6          | 5,7          | 5,1          | 5,2          | 5,2          |
| Blekinge            | K  | 2,1                 | 2,1          | 1,9          | 1,8          | 1,9          | 2,1          | 1,9          |
| Skåne               | M  | 50,4                | 53,0         | 51,6         | 45,1         | 46,7         | 51,9         | 48,0         |
| Hallands            | N  | 9,8                 | 9,0          | 9,4          | 8,9          | 8,3          | 10,3         | 8,7          |
| Västra Götalands    | O  | 36,0                | 36,8         | 36,8         | 31,3         | 34,3         | 36,9         | 31,5         |
| Värmlands           | S  | 4,7                 | 5,5          | 5,5          | 4,8          | 5,3          | 5,3          | 4,0          |
| Örebro              | T  | 7,3                 | 7,8          | 8,4          | 7,4          | 8,1          | 7,6          | 7,1          |
| Västmanlands        | U  | 7,8                 | 8,7          | 7,9          | 6,5          | 7,5          | 7,2          | 6,9          |
| Dalarnas            | W  | 4,4                 | 4,4          | 5,0          | 4,1          | 4,6          | 4,4          | 2,7          |
| Gävleborgs          | X  | 3,0                 | 2,6          | 3,3          | 2,6          | 2,9          | 2,8          | 2,7          |
| Västernorrlands     | Y  | 1,1                 | 0,9          | 1,0          | 0,7          | 0,8          | 0,7          | 0,7          |
| Jämtlands           | Z  | 0,7                 | 0,6          | 0,7          | 0,5          | 0,6          | 0,5          | 0,5          |
| Västerbottens       | AC | 2,5                 | 2,2          | 2,2          | 2,3          | 2,5          | 2,1          | 1,9          |
| Norrbottnens        | BD | 1,0                 | 0,9          | 0,9          | 0,9          | 0,9          | 0,6          | 0,6          |

## 2. Försäljning av mineralgödsel till jord- och trädgårdsbruk åren 1995/96 – 2001/02, tusen ton fosfor (P)

2. Sales of fertilizers for agricultural and horticultural purposes in 1995/96 – 2001/02. Phosphorus (P) in thousands of tons

| Län och länsgrupper |    | Tusen ton fosfor (P) |             |             |             |             |             |             |
|---------------------|----|----------------------|-------------|-------------|-------------|-------------|-------------|-------------|
|                     |    | 95/96                | 96/97       | 97/98       | 98/99       | 99/00       | 00/01       | 01/02       |
| <b>Hela riket</b>   |    | <b>21,3</b>          | <b>21,5</b> | <b>21,7</b> | <b>17,8</b> | <b>17,6</b> | <b>17,0</b> | <b>15,5</b> |
| Län F, G och H      |    | 1,4                  | 1,4         | 1,3         | 1,0         | 1,0         | 0,9         | 0,9         |
| Län AB, C, D, T, U  |    | 4,6                  | 5,0         | 5,2         | 4,4         | 4,2         | 4,1         | 3,8         |
| Län W och X         |    | 1,0                  | 1,4         | 1,1         | 0,8         | 0,8         | 0,7         | 0,5         |
| Län Y, Z, AC och BD |    | 0,8                  | 0,7         | 0,6         | 0,5         | 0,6         | 0,4         | 0,4         |
| Stockholms          | AB | 0,5                  | 0,5         | 0,6         | 0,4         | 0,5         | 0,4         | 0,5         |
| Uppsala             | C  | 1,0                  | 1,1         | 1,3         | 1,1         | 1,1         | 0,9         | 0,7         |
| Södermanlands       | D  | 1,0                  | 1,2         | 1,1         | 0,9         | 0,8         | 0,9         | 0,8         |
| Östergötlands       | E  | 2,4                  | 2,7         | 2,6         | 1,9         | 2,0         | 1,6         | 1,5         |
| Jönköpings          | F  | 0,3                  | 0,3         | 0,3         | 0,3         | 0,2         | 0,2         | 0,2         |
| Kronobergs          | G  | 0,2                  | 0,3         | 0,2         | 0,2         | 0,2         | 0,2         | 0,2         |
| Kalmar              | H  | 0,8                  | 0,8         | 0,7         | 0,6         | 0,6         | 0,5         | 0,5         |
| Gotlands            | I  | 0,7                  | 0,6         | 0,6         | 0,6         | 0,6         | 0,6         | 0,6         |
| Blekinge            | K  | 0,2                  | 0,2         | 0,2         | 0,1         | 0,2         | 0,1         | 0,1         |
| Skåne               | M  | 4,3                  | 4,3         | 4,8         | 3,9         | 3,7         | 3,8         | 3,6         |
| Hallands            | N  | 0,9                  | 0,9         | 0,8         | 0,7         | 0,7         | 0,7         | 0,6         |
| Västra Götalands    | O  | 4,4                  | 3,6         | 3,8         | 3,1         | 3,2         | 3,5         | 2,9         |
| Värmlands           | S  | 0,6                  | 0,7         | 0,7         | 0,6         | 0,6         | 0,6         | 0,5         |
| Örebro              | T  | 1,1                  | 1,1         | 1,2         | 1,1         | 1,0         | 1,1         | 1,1         |
| Västmanlands        | U  | 0,9                  | 1,1         | 1,0         | 0,8         | 0,8         | 0,7         | 0,8         |
| Dalarnas            | W  | 0,6                  | 0,9         | 0,7         | 0,5         | 0,5         | 0,4         | 0,3         |
| Gävleborgs          | X  | 0,4                  | 0,5         | 0,4         | 0,3         | 0,3         | 0,3         | 0,3         |
| Västernorrlands     | Y  | 0,1                  | 0,1         | 0,1         | 0,1         | 0,1         | 0,1         | 0,1         |
| Jämtlands           | Z  | 0,1                  | 0,1         | 0,1         | 0,1         | 0,1         | 0,0         | 0,0         |
| Västerbottens       | AC | 0,4                  | 0,3         | 0,3         | 0,3         | 0,3         | 0,2         | 0,2         |
| Norrbottnens        | BD | 0,2                  | 0,2         | 0,2         | 0,2         | 0,1         | 0,1         | 0,1         |

### 3. Försäljning av mineralgödsel till jord- och trädgårdsbruk åren 1995/96 – 2001/02, tusen ton kalium (K)

3. Sales of fertilizers for agricultural and horticultural purposes in 1995/96 – 2001/02. Potassium (K) in thousands of tons

| Län och länsgrupper |    | Tusen ton kalium (K) |             |             |             |             |             |             |
|---------------------|----|----------------------|-------------|-------------|-------------|-------------|-------------|-------------|
|                     |    | 95/96                | 96/97       | 97/98       | 98/99       | 99/00       | 00/01       | 01/02       |
| <b>Hela riket</b>   |    | <b>42,4</b>          | <b>44,3</b> | <b>44,5</b> | <b>37,3</b> | <b>38,9</b> | <b>38,8</b> | <b>34,6</b> |
| Län F, G och H      |    | 3,4                  | 3,7         | 3,4         | 3,0         | 2,9         | 2,9         | 2,8         |
| Län AB, C, D, T, U  |    | 5,5                  | 6,3         | 5,9         | 5,3         | 5,6         | 5,5         | 5,0         |
| Län W och X         |    | 1,5                  | 2,0         | 1,8         | 1,4         | 1,5         | 1,4         | 0,9         |
| Län Y, Z, AC och BD |    | 1,8                  | 1,5         | 1,5         | 1,4         | 1,5         | 1,3         | 1,1         |
| Stockholms          | AB | 0,6                  | 0,6         | 0,6         | 0,4         | 0,5         | 0,6         | 0,6         |
| Uppsala             | C  | 1,1                  | 1,2         | 1,2         | 1,1         | 1,2         | 1,0         | 0,8         |
| Södermanlands       | D  | 1,1                  | 1,4         | 1,2         | 1,2         | 1,3         | 1,3         | 1,2         |
| Östergötlands       | E  | 3,2                  | 3,7         | 3,9         | 3,0         | 3,2         | 2,9         | 2,4         |
| Jönköpings          | F  | 1,0                  | 1,0         | 0,9         | 0,8         | 0,8         | 0,8         | 0,8         |
| Kronobergs          | G  | 0,8                  | 1,0         | 0,8         | 0,6         | 0,6         | 0,6         | 0,6         |
| Kalmar              | H  | 1,7                  | 1,8         | 1,7         | 1,5         | 1,4         | 1,5         | 1,4         |
| Gotlands            | I  | 1,6                  | 1,7         | 1,7         | 1,7         | 1,6         | 1,5         | 1,5         |
| Blekinge            | K  | 0,6                  | 0,5         | 0,5         | 0,5         | 0,6         | 0,5         | 0,5         |
| Skåne               | M  | 12,8                 | 13,4        | 14,5        | 11,3        | 11,4        | 11,4        | 11,0        |
| Hallands            | N  | 2,7                  | 2,7         | 2,6         | 2,3         | 2,5         | 2,5         | 2,2         |
| Västra Götalands    | O  | 7,8                  | 7,3         | 7,1         | 6,3         | 6,6         | 7,2         | 6,0         |
| Värmlands           | S  | 1,4                  | 1,5         | 1,4         | 1,3         | 1,5         | 1,6         | 1,1         |
| Örebro              | T  | 1,7                  | 1,8         | 1,8         | 1,6         | 1,7         | 1,7         | 1,6         |
| Västmanlands        | U  | 1,0                  | 1,2         | 1,0         | 0,9         | 0,9         | 0,9         | 0,9         |
| Dalarnas            | W  | 1,0                  | 1,3         | 1,2         | 0,9         | 1,0         | 0,9         | 0,4         |
| Gävleborgs          | X  | 0,5                  | 0,6         | 0,6         | 0,5         | 0,5         | 0,5         | 0,5         |
| Västernorrlands     | Y  | 0,3                  | 0,3         | 0,3         | 0,2         | 0,2         | 0,2         | 0,2         |
| Jämtlands           | Z  | 0,2                  | 0,2         | 0,2         | 0,1         | 0,2         | 0,1         | 0,1         |
| Västerbottens       | AC | 0,9                  | 0,7         | 0,6         | 0,7         | 0,8         | 0,6         | 0,5         |
| Norrbottens         | BD | 0,5                  | 0,4         | 0,4         | 0,4         | 0,4         | 0,3         | 0,3         |

#### 4. Försäljning av mineralgödsel till jord- och trädgårdsbruk åren 1995/96 – 2001/02, kväve (N) per hektar utnyttjad åker

4. Sales of fertilizers for agricultural and horticultural purposes in 1995/96 – 2001/02. Nitrogen (N) in kg per hectare of utilized arable land

| Län och länsgrupper |    | Kg kväve (N) per hektar |           |           |           |           |           |           |
|---------------------|----|-------------------------|-----------|-----------|-----------|-----------|-----------|-----------|
|                     |    | 95/96                   | 96/97     | 97/98     | 98/99     | 99/00     | 00/01     | 01/02     |
| <b>Hela riket</b>   |    | <b>78</b>               | <b>81</b> | <b>81</b> | <b>73</b> | <b>80</b> | <b>84</b> | <b>74</b> |
| Län F, G och H      |    | 55                      | 67        | 58        | 58        | 62        | 65        | 62        |
| Län AB, C, D, T, U  |    | 72                      | 77        | 77        | 69        | 76        | 77        | 70        |
| Län W och X         |    | 59                      | 55        | 66        | 60        | 65        | 61        | 47        |
| Län Y, Z, AC och BD |    | 27                      | 23        | 24        | 25        | 28        | 23        | 21        |
| Stockholms          | AB | 59                      | 60        | 60        | 51        | 55        | 56        | 60        |
| Uppsala             | C  | 68                      | 75        | 85        | 74        | 79        | 75        | 62        |
| Södermanlands       | D  | 77                      | 83        | 78        | 73        | 81        | 93        | 80        |
| Östergötlands       | E  | 107                     | 120       | 130       | 96        | 116       | 109       | 89        |
| Jönköpings          | F  | 40                      | 53        | 40        | 42        | 45        | 43        | 45        |
| Kronobergs          | G  | 53                      | 53        | 45        | 39        | 41        | 53        | 52        |
| Kalmar              | H  | 68                      | 83        | 76        | 81        | 84        | 86        | 80        |
| Gotlands            | I  | 64                      | 67        | 69        | 71        | 64        | 66        | 66        |
| Blekinge            | K  | 62                      | 62        | 60        | 63        | 64        | 71        | 66        |
| Skåne               | M  | 116                     | 120       | 117       | 102       | 113       | 124       | 115       |
| Hallands            | N  | 89                      | 80        | 83        | 83        | 80        | 100       | 84        |
| Västra Götalands    | O  | 82                      | 82        | 83        | 72        | 83        | 90        | 76        |
| Värmlands           | S  | 52                      | 56        | 57        | 54        | 59        | 58        | 43        |
| Örebro              | T  | 78                      | 80        | 84        | 78        | 88        | 83        | 78        |
| Västmanlands        | U  | 75                      | 82        | 72        | 59        | 73        | 71        | 68        |
| Dalarnas            | W  | 77                      | 76        | 87        | 86        | 86        | 81        | 50        |
| Gävleborgs          | X  | 44                      | 38        | 48        | 41        | 47        | 44        | 44        |
| Västernorrlands     | Y  | 21                      | 18        | 20        | 15        | 18        | 17        | 16        |
| Jämtlands           | Z  | 17                      | 13        | 16        | 16        | 18        | 14        | 14        |
| Västerbottens       | AC | 37                      | 32        | 33        | 37        | 41        | 34        | 32        |
| Norrbottens         | BD | 28                      | 24        | 24        | 27        | 28        | 20        | 19        |



### 5. Försäljning av mineralgödsel till jord- och trädgårdsbruk åren 1995/96 – 2001/02, fosfor (P) per hektar utnyttjad åker

5. Sales of fertilizers for agricultural and horticultural purposes in 1995/96 – 2001/02. Phosphorus (P) in kg per hectare of utilized arable land

| Län och länsgrupper |    | Kg fosfor (P) per hektar |          |          |          |          |            |            |
|---------------------|----|--------------------------|----------|----------|----------|----------|------------|------------|
|                     |    | 95/96                    | 96/97    | 97/98    | 98/99    | 99/00    | 00/01      | 01/02      |
| <b>Hela riket</b>   |    | <b>9</b>                 | <b>9</b> | <b>9</b> | <b>7</b> | <b>7</b> | <b>7,2</b> | <b>6,6</b> |
| Län F, G och H      |    | 5                        | 5        | 5        | 4        | 4        | 3,7        | 3,7        |
| Län AB, C, D, T, U  |    | 9                        | 9        | 10       | 8        | 8        | 8,0        | 7,7        |
| Län W och X         |    | 8                        | 11       | 9        | 8        | 7        | 6,0        | 4,7        |
| Län Y, Z, AC och BD |    | 4                        | 3        | 3        | 3        | 3        | 2,4        | 2,2        |
| Stockholms          | AB | 7                        | 7        | 8        | 7        | 6        | 6          | 7          |
| Uppsala             | C  | 7                        | 8        | 9        | 8        | 8        | 7          | 6          |
| Södermanlands       | D  | 9                        | 10       | 9        | 8        | 8        | 8          | 7          |
| Östergötlands       | E  | 13                       | 14       | 14       | 10       | 11       | 9          | 8          |
| Jönköpings          | F  | 4                        | 4        | 3        | 3        | 3        | 3          | 3          |
| Kronobergs          | G  | 5                        | 6        | 4        | 3        | 4        | 4          | 4          |
| Kalmar              | H  | 6                        | 6        | 6        | 5        | 5        | 4          | 4          |
| Gotlands            | I  | 9                        | 8        | 8        | 8        | 8        | 7          | 7          |
| Blekinge            | K  | 6                        | 5        | 5        | 5        | 5        | 5          | 5          |
| Skåne               | M  | 10                       | 10       | 11       | 9        | 9        | 9          | 9          |
| Hallands            | N  | 8                        | 8        | 7        | 6        | 7        | 7          | 6          |
| Västra Götalands    | O  | 10                       | 8        | 9        | 7        | 8        | 8          | 7          |
| Värmlands           | S  | 7                        | 7        | 7        | 6        | 6        | 7          | 5          |
| Örebro              | T  | 12                       | 12       | 12       | 11       | 11       | 12         | 12         |
| Västmanlands        | U  | 9                        | 10       | 10       | 8        | 8        | 7          | 8          |
| Dalarnas            | W  | 11                       | 15       | 13       | 11       | 10       | 8          | 5          |
| Gävleborgs          | X  | 6                        | 8        | 6        | 5        | 5        | 4          | 4          |
| Västernorrlands     | Y  | 3                        | 2        | 2        | 1        | 2        | 2          | 1          |
| Jämtlands           | Z  | 2                        | 2        | 2        | 1        | 2        | 1          | 1          |
| Västerbottens       | AC | 6                        | 5        | 4        | 4        | 5        | 3          | 3          |
| Norrbottens         | BD | 6                        | 4        | 5        | 5        | 5        | 3          | 3          |

## 6. Försäljning av mineralgödsel till jord- och trädgårdsbruk åren 1995/96 – 2001/02, kalium (K) per hektar utnyttjad åker

6. Sales of fertilizers for agricultural and horticultural purposes in 1995/96 – 2001/02. Potassium (K) in kg per hectare of utilized arable land

| Län och länsgrupper |    | Kg kalium (K) per hektar |           |           |           |           |           |           |
|---------------------|----|--------------------------|-----------|-----------|-----------|-----------|-----------|-----------|
|                     |    | 95/96                    | 96/97     | 97/98     | 98/99     | 99/00     | 00/01     | 01/02     |
| <b>Hela riket</b>   |    | <b>17</b>                | <b>17</b> | <b>18</b> | <b>15</b> | <b>16</b> | <b>16</b> | <b>15</b> |
| Län F, G och H      |    | 13                       | 14        | 13        | 11        | 12        | 12        | 11        |
| Län AB, C, D, T, U  |    | 11                       | 12        | 11        | 10        | 11        | 11        | 10        |
| Län W och X         |    | 12                       | 15        | 14        | 12        | 13        | 12        | 8         |
| Län Y, Z, AC och BD |    | 9                        | 8         | 8         | 8         | 9         | 7         | 7         |
| Stockholms          | AB | 8                        | 8         | 8         | 6         | 7         | 9         | 9         |
| Uppsala             | C  | 8                        | 9         | 9         | 8         | 9         | 8         | 6         |
| Södermanlands       | D  | 10                       | 12        | 11        | 11        | 11        | 12        | 11        |
| Östergötlands       | E  | 18                       | 20        | 21        | 15        | 18        | 17        | 14        |
| Jönköpings          | F  | 11                       | 12        | 10        | 9         | 9         | 9         | 9         |
| Kronobergs          | G  | 15                       | 18        | 15        | 11        | 14        | 13        | 14        |
| Kalmar              | H  | 14                       | 14        | 14        | 13        | 12        | 13        | 12        |
| Gotlands            | I  | 20                       | 21        | 21        | 21        | 21        | 19        | 20        |
| Blekinge            | K  | 17                       | 16        | 17        | 17        | 19        | 18        | 18        |
| Skåne               | M  | 30                       | 30        | 33        | 26        | 27        | 27        | 26        |
| Hallands            | N  | 24                       | 23        | 23        | 22        | 24        | 24        | 21        |
| Västra Götalands    | O  | 18                       | 16        | 16        | 14        | 16        | 17        | 15        |
| Värmlands           | S  | 16                       | 15        | 14        | 14        | 17        | 17        | 12        |
| Örebro              | T  | 18                       | 19        | 18        | 17        | 18        | 18        | 17        |
| Västmanlands        | U  | 10                       | 11        | 9         | 8         | 9         | 9         | 9         |
| Dalarnas            | W  | 17                       | 23        | 21        | 19        | 18        | 17        | 8         |
| Gävleborgs          | X  | 7                        | 9         | 9         | 7         | 8         | 7         | 7         |
| Västernorrlands     | Y  | 6                        | 5         | 6         | 4         | 5         | 5         | 4         |
| Jämtlands           | Z  | 4                        | 4         | 4         | 4         | 5         | 4         | 4         |
| Västerbottens       | AC | 13                       | 11        | 10        | 11        | 12        | 10        | 8         |
| Norrbottnens        | BD | 13                       | 11        | 11        | 12        | 13        | 11        | 11        |

**7. Försäljning av mineralgödsel till jord- och trädgårdsbruk åren 1998/99 – 2001/02.  
Svavel (S) dels i tusen ton, dels i kg per hektar utnyttjad åker**

7. Sales of fertilizers for agricultural and horticultural purposes in 1998/99 – 2001/02. Sulphur (S) both in thousands of tons and in kg per hectare of utilized arable land

| Län och länsgrupper |    | Tusen ton svavel (S) |             |             |             | Kg svavel (S) per hektar |          |           |          |
|---------------------|----|----------------------|-------------|-------------|-------------|--------------------------|----------|-----------|----------|
|                     |    | 98/99                | 99/00       | 00/01       | 01/02       | 98/99                    | 99/00    | 00/01     | 01/02    |
| <b>Hela riket</b>   |    | <b>20,7</b>          | <b>22,4</b> | <b>23,9</b> | <b>20,8</b> | <b>8</b>                 | <b>9</b> | <b>10</b> | <b>9</b> |
| Län F, G och H      |    | 1,2                  | 1,4         | 1,7         | 1,8         | 5                        | 6        | 7         | 7        |
| Län AB, C, D, T, U  |    | 4,1                  | 4,3         | 4,4         | 3,9         | 8                        | 8        | 9         | 8        |
| Län W och X         |    | 0,9                  | 1,0         | 1,0         | 0,8         | 8                        | 9        | 9         | 7        |
| Län Y, Z, AC och BD |    | 0,6                  | 0,6         | 0,5         | 0,5         | 3                        | 4        | 3         | 3        |
| Stockholms          | AB | 0,4                  | 0,5         | 0,5         | 0,5         | 5                        | 6        | 7         | 7        |
| Uppsala             | C  | 1,0                  | 1,1         | 1,0         | 0,8         | 7                        | 8        | 8         | 6        |
| Södermanlands       | D  | 1,0                  | 1,0         | 1,1         | 0,9         | 9                        | 9        | 10        | 9        |
| Östergötlands       | E  | 2,2                  | 2,5         | 2,4         | 1,8         | 11                       | 14       | 13        | 10       |
| Jönköpings          | F  | 0,2                  | 0,3         | 0,3         | 0,4         | 3                        | 3        | 4         | 5        |
| Kronobergs          | G  | 0,2                  | 0,2         | 0,3         | 0,4         | 4                        | 5        | 7         | 8        |
| Kalmar              | H  | 0,8                  | 0,9         | 1,1         | 1,0         | 6                        | 8        | 10        | 9        |
| Gotlands            | I  | 0,6                  | 0,5         | 0,5         | 0,6         | 7                        | 7        | 7         | 7        |
| Blekinge            | K  | 0,2                  | 0,2         | 0,2         | 0,2         | 6                        | 6        | 8         | 7        |
| Skåne               | M  | 5,9                  | 6,0         | 6,6         | 6,0         | 13                       | 14       | 16        | 14       |
| Hallands            | N  | 0,8                  | 0,9         | 1,2         | 1,0         | 8                        | 9        | 12        | 10       |
| Västra Götalands    | O  | 3,8                  | 4,2         | 4,5         | 3,7         | 9                        | 10       | 11        | 9        |
| Värmlands           | S  | 0,6                  | 0,7         | 0,7         | 0,5         | 6                        | 8        | 7         | 5        |
| Örebro              | T  | 1,0                  | 1,0         | 0,9         | 0,8         | 10                       | 10       | 10        | 9        |
| Västmanlands        | U  | 0,8                  | 0,8         | 0,8         | 0,8         | 7                        | 8        | 8         | 8        |
| Dalarnas            | W  | 0,6                  | 0,6         | 0,6         | 0,4         | 12                       | 12       | 12        | 8        |
| Gävleborgs          | X  | 0,4                  | 0,4         | 0,4         | 0,4         | 6                        | 7        | 6         | 6        |
| Västernorrlands     | Y  | 0,1                  | 0,1         | 0,1         | 0,1         | 2                        | 3        | 3         | 2        |
| Jämtlands           | Z  | 0,1                  | 0,1         | 0,1         | 0,1         | 2                        | 3        | 2         | 2        |
| Västerbottens       | AC | 0,2                  | 0,3         | 0,2         | 0,2         | 4                        | 4        | 4         | 3        |
| Norrbottens         | BD | 0,2                  | 0,2         | 0,1         | 0,1         | 5                        | 5        | 4         | 4        |

## Fakta om statistiken

---

### Detta omfattar statistiken

Uppgifter för de sju verksamhetsåren 1995/96 – 2001/02 publiceras i detta SM. I tabellerna redovisas totalkvantiteter av försålda växtnäringssämnen. Dessutom redovisas försäljningen av växtnäringssämnen beräknade per hektar utnyttjad åker. Redovisning ges för län, för länsgrupper och för hela riket.

Några data om användningen av mineralgödselmedel inom skogsbruket redovisas inte i detta SM. Vidare har specialgödselmedel för golfbanor exkluderats.

### Så görs statistiken

#### Datainsamling och bearbetning

##### Uppgiftslämnare

Uppgiftslämnare till statistiken är tillverkare och importörer av mineralgödselmedel. Dessa är enligt lag ålagda att erlagga miljöavgifter med hänsyn till gödselmedlens kväve- och kadmiuminnehåll (1,80 kr per kg kväve och 30 kr för varje gram kadmium överstigande 5 gram per ton fosfor). Härigenom kan ett register med primärmarknadens aktörer upprättas. I årets undersökning har ingått uppgifter från ett tjugotal företag. Marknaden domineras dock helt av ett fåtal företag. De fem största svarar för över 95 procent av försäljningen.

##### Redovisningsår

Resultaten i denna rapport avser gödselåret 2001/02 och sammanfaller med branschens verksamhetsår 1 juli – 30 juni. Härigenom underlättas uppgiftsinsamlingen och statistikens kvalitet förbättras. Även den statistik över gödselmedelsförsäljningen som Statens Jordbruksverk (SJV) publicerar avser perioden 1 juli – 30 juni.

##### Uppgifter

Under senare år har SCB och SJV samordnat uppgiftsinsamlingen om mineralgödselmedelsförsäljningen till jord- och trädgårdsbruket. Uppgifterna har inhämtats via postenkät.

Uppgiftslämnarna har ombetts att sända in uppgifter om försålda mängder av olika mineralgödselmedel under verksamhetsåret 2001/02. Uppgifterna specificeras av uppgiftslämnarna med avseende på produkt, t.ex. kalkkamonsalpeter N 28, kalisalt K 50 eller NPK 21-3-10. Försålda kvantiteter fördelas på län. Endast produkter som sålts till jord- och trädgårdsbruksändamål redovisas.

##### Insamling och granskning

Uppgifterna har samlats in under hösten/vintern 2002/03. Olika typer av kontroller har gjorts bl.a. för att undvika att några leveranser redovisas dubbelt.

Utifrån tillverkarnas och importörernas innehållsdeklarationer för enskilda gödselmedel har mängden ren växtnäring (kväve, fosfor och kalium) liksom svavel och kadmium beräknats.

Eftersom enstaka mindre uppgiftslämnares försäljning inte har kunnat redovisas per län har approximationer fått göras för att erhålla länsstatistik.

##### Beräkningar

Vid beräkningen av kvantitet per hektar åker (tabell 4, 5, 6 och 7) har försäljningsuppgifterna dividerats med arealen utnyttjad åker enligt preliminära arealuppgifter för 2002 från Statistiska meddelanden JO 10 SM 0202, Åkerarealens

användning i juni 2002. Utnyttjad åker har definierats som Summa utnyttjad åkermark exkl. träda, annan obrukad åker och ospecificerad åkermark.

## Statistikens tillförlitlighet

Det finns flera faktorer som påverkar resultatens kvalitet. Den verkliga förbrukningen inom jord- och trädgårdsbruket under ett visst år bestäms både av inköpen och av eventuella lagerförändringar på enskilda gårdar och i olika handelsled. De uppgifter som publiceras i detta SM kan därför ses som en approximation av användningen under gödselåret 2001/02.

Dessutom kan uppgiftslämnarnas fördelning av sålda kvantiteter på län vara osäkra. I vissa fall fraktas mineralgödseln först till en större terminal och vidarebefordras sedan till återförsäljare inom flera län eller försäljningsområden. De i tabellerna angivna länsgrupperna överensstämmer med försäljningsområdena bättre än länen. Dessa uppgifter är därför säkrare än länsuppgifterna.

Viss direktimport av mineralgödselmedel, vid sidan av officiella kanaler och utan redovisning till skattemyndigheten, förekommer. I *SOU 2003:9 Skatt på handelsgödsel och bekämpningsmedel?* uppskattas den illegala införseln till knappt fem procent av försäljningen.

Sammanfattningsvis bedöms de länsvisa uppgifterna delvis vara osäkra, medan uppgifterna för områden som utgör grupper av län har högre kvalitet.

## Bra att veta

### Tidigare statistik

Uppgifter om länsvis försäljning av mineralgödsel till jord- och trädgårdsbruket insamlades och publicerades t.o.m. 1984/85 av Kungliga Skogs- och Lantbruksakademien. Statistiken överfördes därefter till SCB. Uppgifter om försålda kvantiteter mineralgödsel till jord- och trädgårdsbruk redovisas årligen av SCB.

Äldre uppgifter om mineralgödsel förbrukningen finns publicerade i ”Handelsgödsel, stallgödsel och kalk i jordbruket – långa tidsserier” (Na 30 SM 9503).

### Annan statistik

Vartannat år, senast 2001, intervjuar SCB ca 4 000 lantbrukare över hela landet om deras faktiska förbrukning av handels- och stallgödsel under ett givet år. Härigenom ges möjlighet till mera detaljerad redovisning av användningen bl.a. regionalt och i olika grödor. Resultat från den senaste undersökningen har publicerats i SM-rapporten [MI 30 SM 0202](#)

SJV publicerar varje år uppgifter om försäljningen av olika mineralgödselmedel på riksnivå. Uppgifter för gödselåret 2001/02 kommer att publiceras under våren 2003.

Dessutom redovisar SCB uppgifter om försäljningen av kalk för jord- och trädgårdsbruk, sjöar, vattendrag och skog. Även dessa uppgifter publiceras årligen.

Mer information om statistiken och dess kvalitet ges i en särskild [Beskrivning av statistiken](#) på SCB:s webbplats, [www.scb.se](http://www.scb.se).

## In English

---

### Summary

Statistics Sweden produces statistics on sale of fertilizers for agricultural and horticultural purposes. The data are collected from manufacturers and importers of fertilizers. The sale of nitrogen in 2001/02 was more than 20 000 tons lower than the year before. The sale amounted to 174 thousand tons. The sales of phosphorus and potassium were also lower compared to a year ago at 15 500 tons of phosphorus and 34 500 tons of potassium. In addition to plant nutrients the fertilizers sold in 2001/02 contained 21 000 tons of sulphur. The phosphorus fertilizers contained about 140 kg of cadmium.

One reason to the lower sales of fertilizers in 2001/02 was due to greater purchase than need during the previous year. During the fertilizer-year 2000/01 the cost of nitrogen increased obviously. Before the price rise some farmers bought more fertilizers than to cover their requirements for 2000/01 whereby they could decrease their purchase during 2001/02.

Compared to 2001 the sown area of wintergrain in 2002 decreased about 90 000 hectares or 20 per cent. This reduced the demand for nitrogen.

Note that results in this report are just rough estimates of the consumption of fertilizers in 2001/02 in Swedish agriculture. A better estimate based on interviews with farmers, is published intermittently and data for 2000/01 was published in July 2002 in a separate report "[Use of fertilizers and animal waste in agriculture in 2000/01](#)" (MI 30 SM 0202).

### List of tables

|   |    |
|---|----|
| 1. Sales of fertilizers for agricultural and horticultural purposes in 1995/96 – 2001/02. Nitrogen (N) in thousands of tons   | 5  |
| 2. Sales of fertilizers for agricultural and horticultural purposes in 1995/96 – 2001/02. Phosphorus (P) in thousands of tons   | 6  |
| 3. Sales of fertilizers for agricultural and horticultural purposes in 1995/96 – 2001/02. Potassium (K) in thousands of tons  | 7  |
| 4. Sales of fertilizers for agricultural and horticultural purposes in 1995/96 – 2001/02. Nitrogen (N) in kg per hectare of utilized arable land                              | 8  |
| 5. Sales of fertilizers for agricultural and horticultural purposes in 1995/96 – 2001/02. Phosphorus (P) in kg per hectare of utilized arable land                            | 9  |
| 6. Sales of fertilizers for agricultural and horticultural purposes in 1995/96 – 2001/02. Potassium (K) in kg per hectare of utilized arable land                             | 10 |
| 7. Sales of fertilizers for agricultural and horticultural purposes in 1998/99 – 2001/02. Sulphur (S) both in thousands of tons and in kg per hectare of utilized arable land | 11 |

**List of terms**

|  |   |
|--|---|
| Fosfor                                 | phosphorus                                    |
| försäljning                            | sales   |
| Hela riket                             | whole of Sweden                               |
| Jordbruksverket (SJV)                  | The Swedish Board of Agriculture              |
| jord- och trädgårdsbruk                | agriculture och horticulture                  |
| Kadmium                                | cadmium                                       |
| kalium                                 | potassium                                     |
| Kungliga Skogs- och Lantbruksakademien | The Royal Academy of Agriculture and Forestry |
| kväve                                  | nitrogen                                      |
| Län                                    | county  |
| Mineralgödsel                          | commercial fertilizers                        |
| Svavel                                 | sulphur                                       |
| Växtnäringsämne                        | plant nutrient                                |